

# Akershus Energi Konsern



## Kvartalsrapport – 1.kvartal 2015



Akershus Energi AS er morselskap i Akershus Energi konsernet. Samtlige aksjer eies av Akershus fylkeskommune. Konsernselskapenes virksomhet er i hovedsak lokalisert i Akershus fylke, med morselskapets hovedkontor på Rånåsfoss i Sørums kommun.

I 2015 har konsernets virksomhet bestått av produksjon og omsetning av elektrisk energi basert på vannkraft, samt produksjon og levering av fjernvarme og fjernkjøling.

Vannkraftvirksomheten drives gjennom datterselskapene Akershus Energi Vannkraft AS (100 %), Glomma Kraftproduksjon AS (100 %), Halden Kraftproduksjon AS (100 %), Skien Kraftproduksjon AS (100 %), Lågen og Øvre Glomma Kraftproduksjon AS (100 %) og Øvre Hallingdal Kraftproduksjon AS (100 %). I tillegg har konsernet en eierandel på 25 % i selskapet NGK Utbygging AS som utvikler og bygger ut småkraftverk. Konsernets fjernvarmevirksomhet drives gjennom datterselskapet Akershus Energi Varme AS (100 %). Konsernet innledet i 2014 et industrielt samarbeid med Bulk Eiendom AS om utvikling av datasenterløsninger basert på norsk vannkraft. Det er etablert et felles aksjeselskap, HMG9 Holding AS, som eies med 50 prosent hver av Akershus Energi AS og Bulk Eiendom AS. HMG9 Holding AS kjøpte i 2014 eiendommen Hans Møller Gasmannsvei 9 i Oslo hvor et av landets største datasenter er etablert.

Selskaper hvor konsernet har kontroll innarbeides i konsernregnskapet som datterselskap. Selskaper med en eierandel mellom 20 % og 50 % tas i utgangspunktet inn i konsernregnskapet som tilknyttede selskap etter egenkapitalmetoden. Deleid virksomhet innenfor vannkraftproduksjon er innarbeidet i konsernet som felles kontrollert drift, hvor konsernets andel av resultat- og balanseposter er medtatt i konsernregnskapet.

Konsernet har valgt å ikke benytte regnskapsmessig sikringsbøker for kontrakter knyttet til produksjonsportefølje og rente- og valutaportefølje. Verdiendringer på disse kontraktene føres over resultatet, og slike verdiendringer vil kunne medføre betydelige svingninger i resultatene mellom regnskapsperioder.

Kvartalsregnskapet for første kvartal 2015 er avsluttet pr. 31.03.15. Kvartalsregnskapet er ikke revidert.

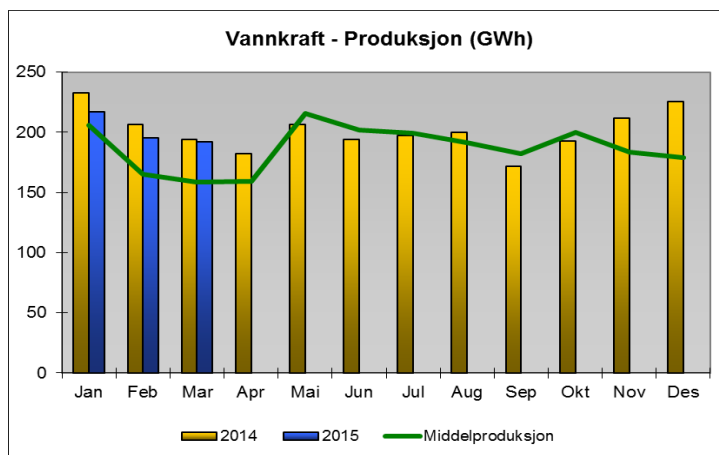
## **Hovedpunkter første kvartal 2015**

- Konsernet har svært høyt fokus på HMS i hele organisasjonen, og det har ikke vært noen tilfeller med personskader i perioden. Sykefraværet i første kvartal 2015 var 3,5 %.
- Produksjonsvolumet for vannkraft var i første kvartal 2015 på 622 GWh, mot 650 GWh for samme periode i 2014. Gjennomsnittlig markedspris på kraft (NO1) var i første kvartal 2015 på 239 NOK/MWh, mot 250 NOK/MWh i samme periode i 2014.
- Konsernets sikringsaktiviteter innenfor kraftpris og valuta har bidratt til en gjennomsnittlig oppnådd kraftpris i første kvartal 2015 på 275 NOK/MWh som er betydelig høyere enn gjennomsnittlig markedspris (NO1) i perioden.
- Produksjonsvolumet i varmevirksomheten første kvartal 2015 var 53 GWh, en nedgang på 3 GWh i forhold til samme periode i 2014.
- Resultat etter skatt korrigeret for urealiserte verdiendringer første kvartal 2015 var 50 millioner kroner, 9 millioner lavere enn samme periode i 2014.
- Kontantstrøm fra drift (etter betalte skatter og renter) første kvartal 2015 var -16 millioner kroner.

## Nøkkeltall

Beløp i millioner kroner	Q1-2015	Q1-2014	2014
<b>Resultat:</b>			
Driftsinntekter	275	312	720
Urealiserte verdiendringer	64	80	-96
Driftskostnader	117	107	494
Driftsresultat	134	205	226
EBITDA	160	233	369
EBITDA korrigeret for urealiserte verdiendringer og vesentlige engangsposter	128	151	471
Resultat etter skatt	86	118	101
Resultat etter skatt korrigeret for urealiserte verdiendringer og vesentlige engangsposter	50	58	159
<b>Balanse:</b>			
Totalkapital	5 071	5 036	5 114
Rentebærende gjeld	1 150	1 002	1 177
Egenkapital	2 388	2 510	2 302
Engasjert kapital (gjennomsnitt)	3 506	3 366	3 428
<b>Kontantstrøm</b>			
Kontantstrøm fra drift	-16	65	288
Investering i driftsmidler	49	40	316
Betalt utbytte til eier	-	-	170
<b>Nøkkeltall:</b>			
Soliditet (%)	47%	50 %	45 %
EBITDA-margin korrigeret for urealiserte verdiendringer	60,4 %	64,9 %	57,8 %
Rentedekningsgrad	7,7	12,3	7,4
Egenkapitalrentabilitet	2,1 %	2,5 %	6,8 %
Avkastning på engasjert kapital (før skatt)	3,0 %	3,7 %	10,9 %
FFO (funds from operations)	92	71	347
Produksjonsvolum Vannkraft (GWh)	622	650	2 480
Produksjonsvolum Fjernvarme (GWh)	53	56	134
Kraftpris NO1 vannkraft (NOK/MWh)	239	250	229
Oppnådd salgspris vannkraft (NOK/MWh)	275	292	275
Driftskostnader - konsern (øre/KWh)	8,78	8,21	9,44

## Kommentarer til regnskapstallene

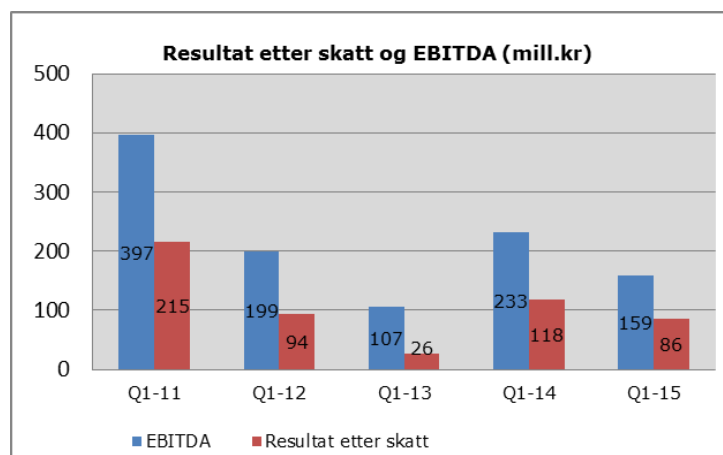


Resultatutviklingen i konsernet er i vesentlig grad påvirket av pris og produksjonsvolum for vannkraft. Samlet produksjonsvolum i vannkraft i første kvartal 2015 var 622 GWh, som er 28 GWh lavere enn tilsvarende periode i 2014, og 82 GWh høyere enn normalproduksjon for perioden.

Samlede driftsinntekter første kvartal 2015 på 275 millioner kroner er 37 millioner kroner lavere enn tilsvarende periode i 2014. Korrigert for urealiserte verdiendringer på

finansielle kontrakter (kraft og valuta) er driftsinntektene de tre første månedene 2015 21 millioner kroner lavere enn samme periode i 2014.

Dekningsbidraget første kvartal 2015 på 250 millioner kroner er 38 millioner kroner lavere enn samme periode i 2014. Korrigert for urealiserte verdiendringer på finansielle kontrakter er dekningsbidraget redusert med 22 millioner kroner lavere enn foregående år. For vannkraftvirksomhet er dekningsbidraget (korrigert for verdiendringer) redusert med 21 millioner kroner hovedsakelig som følge av lavere volum og lavere priser. Dekningsbidraget for fjernvarmevirksomheten er redusert med 1 million kroner som følge av lavere volum.



Konsernets resultat etter skatt 1. kvartal 2015 var 86 millioner kroner, som er 32 millioner kroner lavere enn for tilsvarende periode i 2014. Korrigert for urealiserte verdiendringer er resultatet etter skatt 1. kvartal 2014 på 50 millioner kroner, 9 millioner kroner lavere enn for 1. kvartal 2013.

Konsernet hadde første kvartal 2015 en netto kontantstrøm fra driftsaktiviteter på -16 millioner kroner, som er 81 millioner

kroner svakere enn tilsvarende periode i 2014. Den svake kontantstrømmen fra drift forklares i stor grad ved betalte skatter, hvor konsernets beregnede skattegjeld for 2014 er betalt i første kvartal 2015. I tillegg er det noe svakere kontantstrøm fra de underliggende driftsaktivitetene i første kvartal 2015 sammenlignet med samme periode i 2014.

Lønn og personalkostnader første kvartal 2014 var 23 millioner kroner, det samme som tilsvarende periode forrige år. Redusert bemanning har kompensert for effekten av generell lønnsvekst.

Avskrivninger første kvartal på 2015 på 26 millioner kroner er 2 millioner kroner lavere samme periode i 2014, og reduksjonen forklares i hovedsak ved at anlegg hvor det er igangsatt rehabilitering er nedskrevet.

Andre driftskostnader første kvartal 2015 er på nivå med samme periode forrige år.

Verdiendringer og andre (tap)/gevinster netto omfatter endring i beregnet forpliktelse for grunneierrettigheter, og kostnadene første kvartal 2015 på 32 millioner kroner forklares i all hovedsak ved lavere rentenivå (diskonteringsrente).

Netto finanskostnader første kvartal 2015 på 5 millioner kroner er 7 millioner kroner lavere enn samme periode i 2014, og resultatforbedringen endringen forklares i hovedsak verdiendring på renteswapavtaler og høyere aktiverte lånekostnader, mens rentekostnadene er øk som følge av høyere gjeld.

Beregnet skattekostnad for første kvartal 2015 er 43 millioner kroner, en reduksjon på 34 millioner kroner i forhold til samme periode foregående år. Reduksjonene i skattekostnaden forklares ved svarere resultat før skatt og lavere grunnrenteskatt som følge av lavere kraftpriser.

Konsernets total kapital er pr. 31.03.15 på 5 070 millioner kroner, en reduksjon 44 millioner kroner fra årsskiftet (31.12.14). Endringen forklares i stor grad ved reduksjon i konsernets bankinnskudd.

Konsernets egenkapital pr. 31.03.15 på 2 388 millioner kroner gir en egenkapitalandel på 47 %, mot 45 % pr. 31.12.14. Foreslått utbytte til eier for 2014 på 130 millioner kroner er ikke hensyntatt i egenkapital pr. 31.03.15 (og pr. 31.12.14). Styret anser konsernets egenkapital og likviditet som forsvarlig i forhold til risiko og omfang av konsernets virksomhet.

Sykefraværet 1. kvartal 2015 var 3,5 %, mot 3,4 % for samme periode i 2014.

Konsernet har hatt, og vil fremover ha et meget høyt fokus på HMS både i løpende drift og i gjennomføring av vedlikeholds- og investeringsprosjekter for å oppnå kontinuerlig forbedringer.

Det er fortsatt stor usikkerhet knyttet til utvikling av kraftprisene fremover. Konsernet har gjennomført en rekke tiltak for å tilpasse seg en situasjon med lave kraftpriser, og det vil fremover være et meget høyt fokus på risikostyring og gjennomføring av iverksatt effektivitets- og kostnadsprogram.

## Segmentinformasjon

Konsernet har med virkning fra og med 2015 endret sammensetningen av driftssegmenter. De tidligere driftssegmentene Vannkraft – Produksjon og Vannkraft – Krafthandel er slått sammen til driftssegmentet Vannkraft. I tillegg er det i 2014 etablert et nytt driftssegment – Datasenter. Inndelingen i driftssegmenter er basert på konsernets strategi og satsningsområder.

- **Vannkraft**

Virksomhetsområdet er organisert i selskapet Akershus Energi Vannkraft AS med 5 heleide produksjonsselskaper som produserer vannkraft i 9 heleide og 10 deleide kraftverk.

Produksjonsselskapenes kraftproduksjon selges løpende til Akershus Energi Vannkraft AS til noterte markedspriser. I tillegg til kraftproduksjon omfatter også virksomhetsområdet også forvaltning av konsernets samlede produksjonsporfølje av vannkraft fra egne og deleide kraftverk, med fysisk og finansiell krafthandel via den nordiske el-børsen Nord Pool Spot og Nasdaq. I tillegg drives det også noe tradingvirksomhet innenfor definerte rammer, samt salg av opprinnelsesgarantier. Inntektene fra salg av kraft er i Euro, og valutaterminkontrakter benyttes innenfor definerte rammer for sikring av fremtidig kontantstrøm i norske kroner.

- **Fjernvarme** som omfatter konsernets fjernvarmesatsing gjennom datterselskapet Akershus Energi Varme AS (100 %), og er lokalisert i Akershus fylke. Virksomheten omfatter produksjon og salg av fjernvarme og fjernkjøling som leveres til næringsvirksomhet og boligselskaper.

Virksomhetsområdet leverer i dag fjernvarme fra varmesentraler i Lillestrøm, Lørenskog,

Skedsmokorset, Sørumsand og Årnes.

- **Datasenter** er etablert som et eget virksomhetsområde fra og med 2015. Konsernet innledet i 2014 et industrielt samarbeid med Bulk Eiendom AS om utvikling av datasenterløsninger basert på norsk vannkraft. Det ble i 2014 etablert et felles aksjeselskap, HMG9 Holding AS, som eies med 50 % hver av Akershus Energi AS og Bulk Eiendom AS. Dette selskapet kjøpte i 2014 eiendommen Hans Møller Gasmannsvei 9 i Oslo hvor et av landets største datasenter er lokalisert. Foreløpig er det ikke noe virksomhet i dette driftssegmentet utover drift av ovennevnte eiendom (Hans Møller Gasmannsvei 9).

I tillegg kommer driftssegmentet øvrig som består av morselskapet Akershus Energi AS. I dette selskapet ligger det i tillegg til rene morselskap-/konsernfunksjoner også en del fellesfunksjoner for konsernet som viderebelastes de respektive konsernselskapene.

### Spesifikasjon - driftssegmenter

Beløp i millioner kroner	Vannkraft	Fjernvarme	Datasenter	Øvrig	Eliminering	Konsern
<b>31.03.15</b>						
Driftsinntekter, eksterne	238,8	36,4	-	-	-	275,2
Herav urealiserte verddiendringer	63,9	-	-	-	-	63,9
Driftsinntekter, andre segment	0,4	0,1	-	5,7	-6,2	-
Energikostnad/vareforbruk	9,7	14,8	-	-	-	24,5
Lønn og personalkostnader	9,6	4,3	-	9,3	-	23,2
Av- og nedskrivninger	19,7	5,6	-	0,2	-	25,5
Andre driftskostnader	64,8	5,0	-	4,9	-6,2	68,5
<b>Driftsresultat</b>	<b>135,4</b>	<b>6,8</b>	<b>-</b>	<b>-8,7</b>	<b>-</b>	<b>133,5</b>
Resultatandel TS	-0,3	-	0,4	-	-	0,1
<b>Resultat etter skatt</b>	<b>84,2</b>	<b>2,4</b>	<b>0,4</b>	<b>-1,1</b>	<b>-</b>	<b>85,9</b>
Eiendeler	4 457,6	843,6	0,4	2 976,2	-3 207,3	5 070,5
Gjeld	2 887,0	425,3	-	1 608,0	-2 238,1	2 682,2
Investeringer	49,0	-	-	-	-	49,0
<b>31.03.14</b>						
Driftsinntekter, eksterne	274,6	37,7	-	-	-	312,3
Herav urealiserte verddiendringer	80,0	-	-	-	-	80,0
Driftsinntekter, andre segment	0,6	0,1	-	4,6	-5,3	-
Energikostnad/vareforbruk	8,3	15,3	-	-	-	23,6
Lønn og personalkostnader	10,8	3,7	-	8,2	-	22,7
Av- og nedskrivninger	22,4	5,8	-	0,3	-	28,5
Andre driftskostnader	27,8	4,6	-	5,6	-5,3	32,7
<b>Driftsresultat</b>	<b>205,9</b>	<b>8,4</b>	<b>-</b>	<b>-9,5</b>	<b>-</b>	<b>204,8</b>
Resultatandel TS	-1,1	-	-	-	-	-1,1
<b>Resultat etter skatt</b>	<b>119,9</b>	<b>3,2</b>	<b>-</b>	<b>-5,2</b>	<b>-</b>	<b>117,9</b>
Eiendeler	4 362,9	837,1	-	2 809,0	-2 973,1	5 035,9
Gjeld	2 709,2	466,0	-	1 354,9	-2 003,8	2 526,3
Investeringer	38,5	1,9	-	-	-	40,4

Lillestrøm, 23. april 2015

Styret i Akershus Energi AS

**Resultat - Akershus Energi Konsern**

<b>Beløp i millioner kroner</b>	<b>Pr. 31.03 2015</b>	<b>Pr. 31.03 2014</b>	<b>Året 2014</b>
Salgsinntekter	211	232	816
Urealisert verdiendring finansielle kontrakter	64	80	-96
<b>Driftsinntekter</b>	<b>275</b>	<b>312</b>	<b>720</b>
Energi- og overføringskostnader	-25	-24	-98
Lønn og personalkostnader	-23	-23	-54
Av- og nedskrivninger	-26	-28	-143
Verdiendringer og andre (tap)/gevinster netto	-32	3	-37
Andre driftskostnader	-35	-35	-162
<b>Driftsresultat</b>	<b>134</b>	<b>205</b>	<b>226</b>
Andel resultat tilknyttede selskap	-	-1	-3
Finansinntekter	6	1	67
Finanskostnader	-11	-10	-61
<b>Resultat før skattekostnad</b>	<b>129</b>	<b>195</b>	<b>229</b>
Skattekostnad	-43	-77	-128
<b>Resultat etter skattekostnad</b>	<b>86</b>	<b>118</b>	<b>101</b>
<b>Totalresultat</b>			
Resultat etter skattekostnad	86	118	101
Estimatavvik pensjoner (etter skatt)	-	-	-20
<b>Totalresultat</b>	<b>86</b>	<b>118</b>	<b>81</b>

**Balanse - Akershus Energi Konsern**

<b>Beløp i millioner kroner</b>	<b>31.03.15</b>	<b>31.03.14</b>	<b>31.12.14</b>
Immaterielle eiendeler	224	225	224
Varige driftsmidler	4 281	4 118	4 257
Finansielle anleggsmidler (inklusive derivater)	204	272	189
<b>Sum anleggsmidler</b>	<b>4 709</b>	<b>4 615</b>	<b>4 670</b>
Varelager og fordringer	109	103	86
Finansielle plasseringer og derivater	88	123	95
Kontanter og bankinnskudd	165	195	263
<b>Sum omløpsmidler</b>	<b>362</b>	<b>421</b>	<b>444</b>
<b>Sum eiendeler</b>	<b>5 071</b>	<b>5 036</b>	<b>5 114</b>
Egenkapital	2 388	2 510	2 302
Avsetning for forpliktelser (inklusive derivater)	1 261	1 191	1 283
Langsiktig gjeld	1 109	959	1 136
Kortsiktig gjeld (inklusive derivater)	313	376	393
<b>Sum gjeld og egenkapital</b>	<b>5 071</b>	<b>5 036</b>	<b>5 114</b>

**Kontantstrømoppstilling**

Beløp i millioner kroner	Pr. 31.03 2015	Pr. 31.03 2014	Året 2014
Resultat før skatt	129	195	229
Av- og nedskrivninger	26	29	143
Verdiendringer uten kontantstrømseffekt	-35	-83	132
Endring arbeidskapital	10	10	57
Betalte renter	-14	-9	-44
Betalte skatter	-143	-90	-204
Andre poster	11	13	-25
<b>Kontantstrøm fra driftsaktiviteter</b>	<b>-16</b>	<b>65</b>	<b>288</b>
Investering i virksomhet og anleggsmidler	-49	-40	-316
Salg av anleggsmidler	-	-	25
Investering i tilknyttede selskap og andeler	-7	-	89
Netto endring finansielle omløpsmidler	-	-	-
Mottatt renter og utbytte	1	1	3
<b>Kontantstrøm fra investeringsaktiviteter</b>	<b>-55</b>	<b>-39</b>	<b>-199</b>
Opptak av ny gjeld	-	-	190
Nedbetaling av gjeld	-27	-52	-67
Utbytte og kapitaltransaksjoner	-	-	-170
<b>Kontantstrøm fra finansieringsaktiviteter</b>	<b>-27</b>	<b>-52</b>	<b>-47</b>
<b>Netto kontantstrøm i perioden</b>	<b>-98</b>	<b>-26</b>	<b>42</b>
Likvidbeholdning ved periodens begynnelse	263	221	221
Likvidbeholdning ved periodens slutt	165	195	263

**Endringer i egenkapital**

Beløp i millioner kroner	Aksje kapital	Overkurs	Annen egenkapital	Sum egenkapital
<b>Egenkapital 31.12.13</b>	<b>200</b>	<b>265</b>	<b>1 927</b>	<b>2 392</b>
Utvidet resultat i perioden	-	-	118	118
<b>Egenkapital 31.03.14</b>	<b>200</b>	<b>265</b>	<b>2 045</b>	<b>2 510</b>
Utvidet resultat i perioden	-	-	-37	-37
Utbetalt utbytte	-	-	-170	-170
Egenkapitalkorreksjon	-	-	-1	-1
<b>Egenkapital 31.12.14</b>	<b>200</b>	<b>265</b>	<b>1 837</b>	<b>2 302</b>
Utvidet resultat i perioden	-	-	86	86
<b>Egenkapital 31.03.15</b>	<b>200</b>	<b>265</b>	<b>1 923</b>	<b>2 388</b>



## Definisjon nøkkeltall:

- **EBITDA:**  
Driftsresultat korrigert med av- og nedskrivninger
- **EBITDA-margin (%):**  
EBITDA / Driftsinntekter
- **Driftskostnader (øre/KWH):**  
Lønn og personalkostnader + andre driftskostnader / produksjonsvolum
- **Engasjert kapital:**  
Egenkapital korrigert for urealiserte verdiendringer + rentebærende gjeld
- **Avkastning på engasjert kapital:**  
Årets resultat før skatt korrigert for urealiserte verdiendringer /gjennomsnittlig engasjert kapital
- **Rentedekningsgrad:**  
Resultat før skatt + rentekostnader / rentekostnader
- **Egenkapitalrentabilitet (%):**  
Årets resultat etter skatt / gjennomsnittlig egenkapital
- **FFO (funds from operations):**  
EBITDA justert for urealiserte verdiendringer + finansinntekter + utbytte fra tilknyttede selskap – betalbar skatt

## Akershus Energi AS

Pausvegen 6  
1927 Rånåsfoss

Telefon: +47 63 82 33 00

[www.akershusenergi.no](http://www.akershusenergi.no)

