

# Akershus Energi Konsern



## Kvartalsrapport – 1. kvartal 2016



Akershus Energi AS er morselskap i Akershus Energi konsernet. Samtlige aksjer eies av Akershus fylkeskommune. Konsernselskapenes virksomhet er i hovedsak lokalisert i Akershus fylke, med morselskapets hovedkontor på Rånåsfoss i Sørums kommun.

I 2016 har konsernets virksomhet bestått av produksjon og omsetning av elektrisk energi basert på vannkraft, samt produksjon og levering av fjernvarme og fjernkjøling.

Vannkraftvirksomheten drives gjennom datterselskapene Akershus Energi Vannkraft AS (100 %), Glomma Kraftproduksjon AS (100 %), Halden Kraftproduksjon AS (100 %), Skien Kraftproduksjon AS (100 %), Lågen og Øvre Glomma Kraftproduksjon AS (100 %) og Øvre Hallingdal Kraftproduksjon AS (100 %). I tillegg har konsernet en eierandel på 25 % i selskapet NGK Utbygging AS som utvikler og bygger ut småkraftverk. Konsernets fjernvarmevirksomhet drives gjennom datterselskapet Akershus Energi Varme AS (100 %).

Selskaper hvor konsernet har kontroll innarbeides i konsernregnskapet som datterselskap. Selskaper med en eierandel mellom 20 % og 50 % tas i utgangspunktet inn i konsernregnskapet som tilknyttede selskap etter egenkapitalmetoden. Deleid virksomhet innenfor vannkraftproduksjon er innarbeidet i konsernet som felles kontrollert drift, hvor konsernets andel av resultat- og balanseposter er medtatt i konsernregnskapet. Konsernet utreder for øyeblikket effektene av å endre prinsipp på innregning av tilknyttet selskap til virkelig verdi.

Konsernet har valgt å ikke benytte regnskapsmessig sikringsbokføring for kontrakter knyttet til produksjonsportefølje og rente- og valutaportefølje. Verdiendringer på disse kontraktene føres over resultatet, og slike verdiendringer vil kunne medføre betydelige svingninger i resultatene mellom regnskapsperioder.

Kvartalsregnskapet for første kvartal 2016 er avsluttet pr. 31.03.16. Kvartalsregnskapet er ikke revidert.

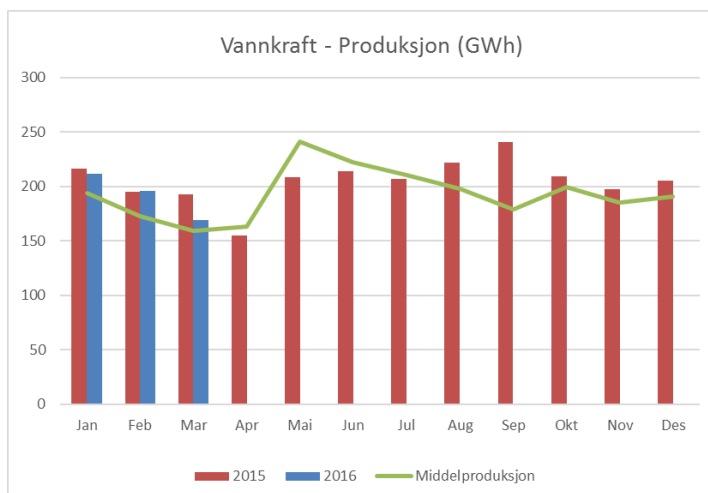
## **Hovedpunkter første kvartal 2016**

- Konsernet har svært høyt fokus på HMS i hele organisasjonen. Det har vært ett mindre tilfelle av personskade i perioden. Sykefraværet i første kvartal 2016 var 5,1 %.
- Produksjonsvolumet for vannkraft var i første kvartal 2016 på 592 GWh, mot 622 GWh for samme periode i 2015. Gjennomsnittlig markedspris på kraft (NO1) var i første kvartal 2016 på 227 NOK/MWh, mot 239 NOK/MWh i samme periode i 2015.
- Konsernets sikringsaktiviteter innenfor kraftpris og valuta har bidratt til en gjennomsnittlig oppnådd kraftpris i første kvartal 2016 på 277 NOK/MWh som er betydelig høyere enn gjennomsnittlig markedspris (NO1) i perioden.
- Salgsvolumet i varmevirksomheten første kvartal 2016 var 68 GWh, en økning på 14 GWh i forhold til samme periode i 2015.
- Resultat etter skatt korrigert for urealiserte verdiendringer første kvartal 2016 var 48 millioner kroner, 2 millioner lavere enn samme periode i 2015.
- Kontantstrøm fra drift (etter betalte skatter og renter) første kvartal 2016 var 25 millioner kroner.

## Nøkkeltall

Beløp i millioner kroner	Q1-2016	Q1-2015	2015
<b>Resultat:</b>			
Driftsinntekter	213	275	708
Herav urealiserte verdiendringer	-1	64	-1
Driftskostnader	112	117	428
Driftsresultat	101	134	280
EBITDA	160	160	415
EBITDA korrigeret for urealiserte verdiendringer og vesentlige engangsposter	128	128	394
Resultat etter skatt	49	86	129
Resultat etter skatt korrigeret for urealiserte verdiendringer og vesentlige engangsposter	48	50	128
<b>Balanse:</b>			
Totalkapital	5 095	5 071	5 138
Rentebærende gjeld	1 250	1 150	1 239
Egenkapital	2 391	2 388	2 342
Engasjert kapital (gjennomsnitt)	3 506	3 506	3 507
<b>Kontantstrøm</b>			
Kontantstrøm fra drift	23	-16	198
Investering i driftsmidler	-30	49	259
Utbetalt utbytte til eier etter fjorårets resultat	-	-	130
<b>Nøkkeltall:</b>			
Soliditet (%)	47 %	47 %	46 %
EBITDA-margin korrigeret for urealiserte verdiendringer	59,1 %	60,4 %	55,4%
Rentedekningsgrad	6,7	7,7	4,7
Egenkapitalrentabilitet	2,1 %	2,1 %	5,6 %
Avkastning på engasjert kapital (før skatt)	3,0 %	3,0 %	8,7 %
FFO (funds from operations)	62	92	276
Produksjonsvolum Vannkraft (GWh)	592	622	2 532
Salgsvolum Fjernvarme (GWh)	68	53	134
Kraftpris NO1 vannkraft (NOK/MWh)	227	239	177
Oppnådd salgspris vannkraft (NOK/MWh)	277	275	231

## Kommentarer til regnskapstallene

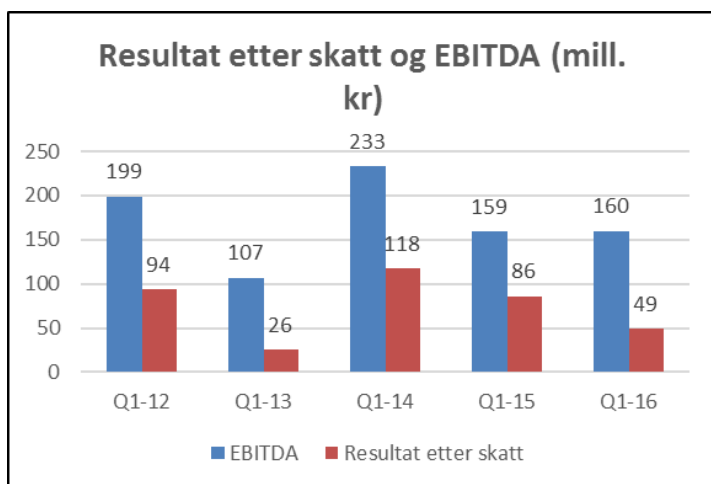


Resultatutviklingen i konsernet er i vesentlig grad påvirket av pris og produksjonsvolum for vannkraft. Samlet produksjonsvolum i vannkraft i første kvartal 2016 var 592 GWh, som er 30 GWh lavere enn tilsvarende periode i 2015, og 86 GWh høyere enn normalproduksjon for perioden.

Samlede driftsinntekter første kvartal 2015 på 213 millioner kroner er 62 millioner kroner lavere enn tilsvarende periode i 2015. Korrigert for urealiserte verdiendringer på finansielle kontrakter (kraft og valuta) er driftsinntektene de tre første månedene 2016 3 millioner kroner høyere enn samme periode i 2015.

driftsinntektene de tre første månedene 2016 3 millioner kroner høyere enn samme periode i 2015.

Dekningsbidraget første kvartal 2016 på 183 millioner kroner er 67 millioner kroner lavere enn samme periode i 2015. Korrigert for urealiserte verdiendringer på finansielle kontrakter er dekningsbidraget redusert med 2 millioner kroner fra foregående år. For vannkraftvirksomhet er dekningsbidraget (korrigert for verdiendringer) redusert med 6 millioner kroner hovedsakelig som følge av lavere volum og priser kompensert for med litt svakere krone. Dekningsbidraget for fjernvarmevirksomheten er økt med 4 million kroner som i hovedsak knytter seg til økt volum.



Konsernets resultat etter skatt første kvartal 2016 var 49 millioner kroner, som er 37 millioner kroner lavere enn for tilsvarende periode i 2015. Korrigert for urealiserte verdiendringer er resultatet etter skatt første kvartal 2016 på 48 millioner kroner, 2 millioner kroner lavere enn for første kvartal 2015.

Konsernet hadde første kvartal 2016 en netto kontantstrøm fra driftsaktiviteter på 25 millioner kroner, som er 41 millioner kroner bedre enn tilsvarende periode i 2015.

Den positive kontantstrømmen fra drift forklares i stor grad ved at konsernets beregnede skattegjeld for 2015 er vesentlig lavere enn for 2014 og derfor lavere betalt skatt i første kvartal 2016. I tillegg er det noe lavere investeringsaktivitet i første kvartal 2016 mot samme periode i 2015.

Lønn og personalkostnader første kvartal 2016 var 23 millioner kroner, det samme som tilsvarende periode forrige år. Redusert bemanning har kompensert for effekten av generell lønnsvekst.

Avskrivninger første kvartal på 2016 på 24 millioner kroner er 2 million kroner lavere samme periode i 2015. Reduksjonen forklares i hovedsak ved endring i restlevetid på anlegg.

Andre driftskostnader første kvartal 2016 er på nivå med samme periode forrige år.

Verdiendringer og andre (tap)/gevinster netto omfatter endring i beregnet forpliktelse for grunneierrettigheter, og reduksjonen i kostnader første kvartal 2016 på 0,3 millioner kroner forklares i all hovedsak ved lavere rentenivå (diskonteringsrente) og kraftpriser.

Netto finanskostnader første kvartal 2015 på 9 millioner kroner er 4 millioner kroner høyere enn samme periode i 2015, og endringen forklares i hovedsak verdiendring på renteswapavtaler og økte rentekostnader som følge av høyere gjeld.

Beregnet skattekostnad for første kvartal 2016 er 41 millioner kroner, en reduksjon på 2 millioner kroner i forhold til samme periode foregående år. Reduksjonene i skattekostnaden forklares ved svarere resultat før skatt og lavere grunnrenteskatt som følge av lavere kraftpriser.

Konsernets total kapital er pr. 31.03.16 på 5 095 millioner kroner, en reduksjon 43 millioner kroner fra årsskiftet (31.12.15). Endringen forklares i stor grad ved reduksjon i konsernets bankinnskudd.

Konsernets egenkapital pr. 31.03.16 på 2 391 millioner kroner gir en egenkapitalandel på 47 %, mot 46 % pr. 31.12.15. Foreslått utbytte til eier for 2015 på 109 millioner kroner er ikke hensyntatt i egenkapital pr. 31.03.16 (og pr. 31.12.15). Styret anser konsernets egenkapital og likviditet som forsvarlig i forhold til risiko og omfang av konsernets virksomhet.

Sykefraværet første kvartal 2016 var 4,0 %, mot 3,5 % for samme periode i 2015.

Konsernet har hatt, og vil fremover ha et meget høyt fokus på HMS både i løpende drift og i gjennomføring av vedlikeholds- og investeringsprosjekter for å oppnå kontinuerlig forbedringer.

Konsernet fortsetter arbeidet med å optimalisere virksomhet og drift med tanke på markedsutsiktene på kraftpris.

## Segmentinformasjon

Konsernets driftssegmenter har fra og med 2015 vært driftssegmentene Vannkraft og fjernvarme. I tillegg ble det i 2014 etablert et nytt driftssegment – Eiendom og infrastruktur (tidligere datasenter). Inndelingen i driftssegmenter er basert på konsernets strategi og satsningsområder.

- **Vannkraft**

Virksomhetsområdet er organisert i selskapet Akershus Energi Vannkraft AS med 5 heleide produksjonsselskaper som produserer vannkraft i 9 heleide og 10 deleide kraftverk. Produksjonsselskapenes kraftproduksjon selges løpende til Akershus Energi Vannkraft AS til noterte markedspriser. I tillegg til kraftproduksjon omfatter også virksomhetsområdet også forvaltning av konsernets samlede produksjonsporfølje av vannkraft fra egne og deleide kraftverk, med fysisk og finansiell krafthandel via den nordiske el-børsen Nord Pool Spot og Nasdaq. I tillegg drives det også noe tradingvirksomhet innenfor definerte rammer, samt salg av opprinnelsesgarantier. Inntektene fra salg av kraft er i Euro, og valutaterminkontrakter benyttes innenfor definerte rammer for sikring av fremtidig kontantstrøm i norske kroner.

- **Fjernvarme** som omfatter konsernets fjernvarmesatsing gjennom datterselskapet Akershus Energi Varme AS (100 %), og er lokalisert i Akershus fylke. Virksomheten omfatter produksjon og salg av fjernvarme og fjernkjøling som leveres til næringsvirksomhet og boligselskaper. Virksomhetsområdet leverer i dag fjernvarme fra varmesentraler i Lillestrøm, Lørenskog, Skedsmokorset, Sørumsand og Årnes.

- **Eiendom og Infrastruktur** er etablert som et eget virksomhetsområde fra og med 2015. Konsernet innledet i 2014 et industrielt samarbeid med Bulk Eiendom AS om utvikling av

datasenterløsninger basert på norsk vannkraft. Det ble i 2014 etablert et felles aksjeselskap, HMG9 Holding AS, som eies med 50 % hver av Akershus Energi AS og Bulk Eiendom AS. Dette selskapet kjøpte i 2014 eiendommen Hans Møller Gasmannsvei 9 i Oslo hvor et av landets største datasenter er lokalisert. Foreløpig er det ikke noe virksomhet i dette driftssegmentet utover drift av ovennevnte eiendom (Hans Møller Gasmannsvei 9).

I tillegg kommer driftssegmentet øvrig som består av morselskapet Akershus Energi AS. I dette selskapet ligger det i tillegg til rene morselskap-/konsernfunksjoner også en del fellesfunksjoner for konsernet som viderebelastes de respektive konsernselskapene.

<b>31.03.16</b>	<b>Vannkraft</b>	<b>Fjernvarme</b>	<b>Eiendom og infrastruktur</b>	<b>Øvrig</b>	<b>Eliminering</b>	<b>Konsern</b>
Driftsinntekter, eksterne	166,0	44,6	-	0,0	-	210,6
Herav urealiserte verdiendringer	-1,2	-	-	-	-	-1,2
Driftsinntekter, andre segment	2,0	0,2	-	6,4	-6,7	1,9
Energikostnad/vareforbruk	10,0	19,3	-	-	-	29,3
Lønn og personalkostnader	9,7	3,8	-	9,4	-	22,9
Av- og nedskrivninger	18,8	5,4	-	0,3	-	24,5
Verdiendringer og andre tap/gevinster	-0,3	-	-	-	-	-0,3
Andre driftskostnader	29,9	5,1	-	6,6	-6,7	34,9
<b>Driftsresultat</b>	<b>99,9</b>	<b>11,2</b>	<b>-</b>	<b>-9,9</b>	<b>-</b>	<b>101,2</b>
Resultatandel TS	-	-	-2,1	-	-	-2,1
<b>Resultat etter skatt</b>	<b>50,6</b>	<b>6,0</b>	<b>-2,1</b>	<b>-5,3</b>		<b>49,2</b>
Eiendeler	4 502,3	832,0	38,4	2 924,9	-3 202,3	5 095,3
Gjeld	2 826,0	425,0	-	1 744,1	-2 290,5	2 704,6
Investeringer	27,0	2,5	-	-	-	29,5
Soliditet (%)	37,2 %	48,6 %	-	40,4 %	-	46,9 %
EBITDA <sup>1)</sup>	119,5	16,7	-	-9,6	-	126,6
EBITDA-margin <sup>1)</sup>	71,1 %	37,2 %	-	-	-	59,6 %
Produksjon-og salgsvolum (GWh)	592	68	-	-	-	660

<sup>1)</sup> EBITDA og EBITDA-margin er korrigeret for urealiserte verdiendringer og vesentlige engangsposter

<b>31.03.15</b>	<b>Vannkraft</b>	<b>Fjernvarme</b>	<b>Eiendom og infrastruktur</b>	<b>Øvrig</b>	<b>Eliminering</b>	<b>Konsern</b>
Driftsinntekter, eksterne	238,8	36,4	-	-	-	275,2
Herav urealiserte verdiendringer	63,9	-	-	-	-	63,9
Driftsinntekter, andre segment	0,4	0,1	-	5,7	-6,2	-
Energikostnad/vareforbruk	9,7	14,8	-	-	-	24,5
Lønn og personalkostnader	9,6	4,3	-	9,3	-	23,2
Av- og nedskrivninger	19,7	5,6	-	0,2	-	25,5
Verdiendringer og andre tap/gevinster	-	-	-	-	-	-
Andre driftskostnader	64,8	5,0	-	4,9	-6,2	68,5
<b>Driftsresultat</b>	<b>135,4</b>	<b>6,8</b>	<b>-</b>	<b>-8,7</b>	<b>-</b>	<b>133,5</b>
Resultatandel TS	-0,3	-	0,4	-	-	0,1
<b>Resultat etter skatt</b>	<b>84,2</b>	<b>2,4</b>	<b>0,4</b>	<b>-1,1</b>	<b>-19,3</b>	<b>85,9</b>
Eiendeler	4 457,6	843,6	0,4	2 976,2	-3 207,3	5 070,5
Gjeld	2 887,0	425,3	-	1 608,0	-2 238,1	2 682,2
Investeringer	49,0	-	-	-	-	49,0
Soliditet (%)	35,2 %	47,7 %	-	40,4 %	-	47,1 %
EBITDA <sup>1)</sup>	123,5	12,3	-	-8,3	-	127,5
EBITDA-margin <sup>1)</sup>	51,7 %	33,8 %	-	-	-	46,4 %
Produksjon-og salgsvolum (GWh)	622	53	-	-	-	675

**Rånåsfoss, 28. april 2016**

**Styret i Akershus Energi AS**

**Resultat - Akershus Energi Konsern**

Beløp i millioner kroner	1. kvartal 2016	1. kvartal 2015	Året 2015
Salgsinntekter	214	211	709
Urealisert verdiendring finansielle kontrakter	-1	64	-1
<b>Driftsinntekter</b>	<b>213</b>	<b>275</b>	<b>708</b>
Energi- og overføringskostnader	-29	-25	-79
Lønn og personalkostnader	-23	-23	-88
Av- og nedskrivninger	-24	-26	-135
Verdiendringer og andre (tap)/gevinster netto	-0	-32	22
Andre driftskostnader	-35	-35	-149
<b>Driftsresultat</b>	<b>101</b>	<b>134</b>	<b>280</b>
Andel resultat tilknyttede selskap	-2	-	1
Finansinntekter	4	6	22
Finanskostnader	-13	-11	-51
<b>Resultat før skattekostnad</b>	<b>90</b>	<b>129</b>	<b>252</b>
Skattekostnad	-41	-43	-123
<b>Resultat etter skattekostnad</b>	<b>49</b>	<b>86</b>	<b>129</b>
<b>Totalresultat</b>			
Resultat etter skattekostnad	49	86	129
Estimatavvik pensjoner	-	-	41
<b>Totalresultat</b>	<b>49</b>	<b>86</b>	<b>170</b>

**Balanse - Akershus Energi Konsern**

Beløp i millioner kroner	31.03.16	31.03.15	31.12.15
Immaterielle eiendeler	227	224	227
Varige driftsmidler	4 380	4 281	4 428
Finansielle anleggsmidler (inklusive derivater)	143	204	38
<b>Sum anleggsmidler</b>	<b>4 750</b>	<b>4 709</b>	<b>4 693</b>
Varelager og fordringer	100	109	72
Finansielle plasseringer og derivater	142	88	237
Kontanter og bankinnskudd	103	165	136
<b>Sum omløpsmidler</b>	<b>345</b>	<b>362</b>	<b>445</b>
<b>Sum eiendeler</b>	<b>5 095</b>	<b>5 071</b>	<b>5 138</b>
Egenkapital	2 391	2 388	2 341
Avsetning for forpliktelser	1 277	1 261	1 122
Langsiktig gjeld (inklusive derivater)	1 176	1 109	1 367
Kortsiktig gjeld (inklusive derivater)	252	313	308
<b>Sum gjeld og egenkapital</b>	<b>5 095</b>	<b>5 071</b>	<b>5 138</b>



**Kontantstrømpoppstilling**

Beløp i millioner kroner	1. kvartal 2016	1. kvartal 2015	Året 2015
Resultat før skatt	90	129	252
Av- og nedskrivninger	24	26	135
Verdiendringer uten kontantstrømseffekt	-2	-35	-30
Endring arbeidskapital	-46	10	-25
Betalte renter	-14	-14	-54
Betalte skatter	-68	-143	-140
Andre poster	38	11	60
<b>Kontantstrøm fra driftsaktiviteter</b>	<b>23</b>	<b>-16</b>	<b>198</b>
Investering i virksomhet og anleggsmidler	-30	-49	-259
Salg av anleggsmidler og TS-andeler	-3	-	8
Investering i tilknyttede selskap og andeler	-	-7	-8
Mottatt renter og utbytte	1	1	5
<b>Kontantstrøm fra investeringsaktiviteter</b>	<b>-32</b>	<b>-55</b>	<b>-254</b>
Opptak av ny gjeld	-	-	100
Nedbetaling av gjeld	-24	-27	-40
Utbytte og kapitaltransaksjoner	-	-	-130
<b>Kontantstrøm fra finansieringsaktiviteter</b>	<b>-24</b>	<b>-27</b>	<b>-70</b>
<b>Netto kontantstrøm i perioden</b>	<b>-33</b>	<b>-98</b>	<b>-127</b>
Likvidbeholdning ved periodens begynnelse	136	263	263
Likvidbeholdning ved periodens slutt	103	165	136

**Endringer i egenkapital**

Beløp i millioner kroner	Innskutt kapital	Annen egenkapital	Sum egenkapital
<b>Egenkapital 31.12.14</b>	<b>465</b>	<b>1 837</b>	<b>2 302</b>
Utvidet resultat	-	86	86
<b>Egenkapital 31.03.15</b>	<b>465</b>	<b>1 923</b>	<b>2 388</b>
Utvidet resultat i perioden	-	84	84
Utbetalt utbytte	-	-130	-130
Egenkapitalkorreksjon	-	-1	-1
<b>Egenkapital 31.12.15</b>	<b>465</b>	<b>1 876</b>	<b>2 341</b>
Utvidet resultat i perioden	-	49	49
Egenkapitalkorreksjon	-	1	1
<b>Egenkapital 31.03.16</b>	<b>465</b>	<b>1 926</b>	<b>2 391</b>

## Definisjon nøkkeltall:

- **EBITDA:**  
Driftsresultat korrigert med av- og nedskrivninger
- **EBITDA-margin (%):**  
 $\text{EBITDA} / \text{Driftsinntekter}$
- **Driftskostnader (øre/KWH):**  
 $\text{Lønn og personalkostnader} + \text{andre driftskostnader} / \text{produksjonsvolum}$
- **Engasjert kapital:**  
Egenkapital korrigert for urealiserte verdiendringer + rentebærende gjeld
- **Avkastning på engasjert kapital:**  
 $\text{Årets resultat før skatt korrigert for urealiserte verdiendringer} / \text{gjennomsnittlig engasjert kapital}$
- **Rentedekningsgrad:**  
 $\text{Resultat før skatt} + \text{rentekostnader} / \text{rentekostnader}$
- **Egenkapitalrentabilitet (%):**  
 $\text{Årets resultat etter skatt} / \text{gjennomsnittlig egenkapital}$
- **FFO (funds from operations):**  
 $\text{EBITDA justert for urealiserte verdiendringer} + \text{finansinntekter} + \text{utbytte fra tilknyttede selskap} - \text{betalbar skatt}$

## Akershus Energi AS

Pausvegen 6  
1927 Rånåsfoss

Telefon: +47 63 82 33 00

[www.akershusenergi.no](http://www.akershusenergi.no)

