

# Akershus Energi Konsern



## Kvartalsrapport 3. kvartal 2013



Akershus Energi AS er morselskap i Akershus Energi konsernet. Samtlige aksjer eies av Akershus fylkeskommune. Konsernselskapenes virksomhet er i hovedsak lokalisert i Akershus fylke, med morselskapets hovedkontor på Rånåsfoss i Sørum kommune.

I 2013 har konsernets virksomhet bestått av produksjon og omsetning av elektrisk energi basert på vannkraft, samt produksjon og levering av fjernvarme og fjernkjøling.

Vannkraftvirksomheten drives gjennom datterselskapene Akershus Energi Vannkraft AS (100 %), Glomma Kraftproduksjon AS (100 %), Halden Kraftproduksjon AS (100 %), Skien Kraftproduksjon AS (100 %), Lågen og Øvre Glomma Kraftproduksjon AS (100 %) og Øvre Hallingdal Kraftproduksjon AS (100 %). I tillegg har konsernet en eierandel på 25 % i selskapet Norsk Grønnkraft AS som eier og driver småkraftverk.

Konsernets fjernvarmevirksomhet drives gjennom datterselskapet Akershus Energi Varme AS (100 %).

Selskaper hvor konsernet har kontroll innarbeides i konsernregnskapet som datterselskap. Selskaper med en eierandel mellom 20 % og 50 % tas i utgangspunktet inn i konsernregnskapet som tilknyttede selskap etter egenkapitalmetoden. Deleid virksomhet innenfor vannkraftproduksjon er medtatt i konsernregnskapet etter bruttometoden som felles kontrollert virksomhet.

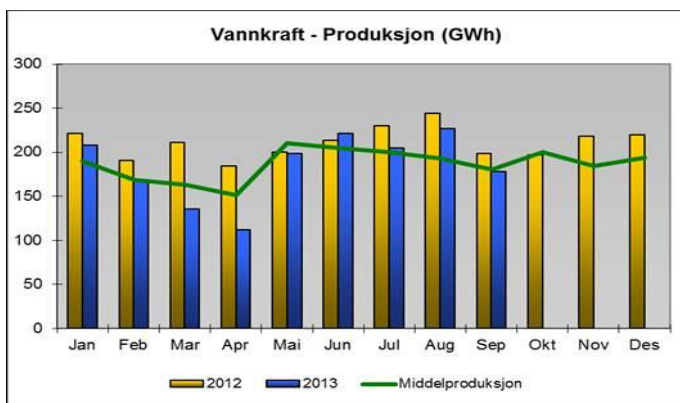
Konsernet har valgt å ikke benytte regnskapsmessig sikringsbokføring for kontrakter knyttet til produksjonsportefølje og rente- og valutaportefølje. Verdiendringer på disse kontraktene føres over resultatet, og slike verdiendringer vil kunne medføre betydelige svingninger i resultatene mellom regnskapsperioder.

Konsernregnskapet for 3. kvartal 2013 som er avsluttet pr. 30.09.13 er ikke revidert.

#### Nøkkeltall

Beløp i millioner kroner	Pr. 30.09 2013	Pr. 30.09 2012	Året 2012
Driftsinntekter	<b>503</b>	609	859
Driftsresultat	<b>201</b>	320	417
Resultat etter skatt	<b>63</b>	157	177
Resultat etter skatt korrigert for urealiserte verdiendringer	<b>140</b>	146	170
Totalkapital	<b>4 736</b>	4 626	4 712
Rentebærende gjeld	<b>1 058</b>	979	943
Produksjonsvolum Vannkraft (GWh)	<b>1 698</b>	1 935	2 587
Produksjonsvolum Fjernvarme (GWh)	<b>99</b>	78	128
Kraftpris NO1 vannkraft (NOK/MWh)	<b>293</b>	204	221
Oppnådd salgpris vannkraft (NOK/MWh)	<b>316</b>	247	257
Driftskostnader - konsern (øre/KWh)	<b>9,14</b>	8,34	8,79
Soliditet (%)	<b>48 %</b>	50 %	51 %
EBITDA - margin (%)	<b>57 %</b>	66 %	64 %
Rentedekningsgrad	<b>9,9</b>	13,6	12,4
Egenkapitalrentabilitet (%)	<b>2,7 %</b>	6,8 %	7,5 %
Avkastning på engasjert kapital (før skatt)	<b>10,1 %</b>	10,4 %	12,9 %
Kontantstrøm fra drift	<b>245</b>	93	230
Investering driftsmidler	<b>-149</b>	-229	-325

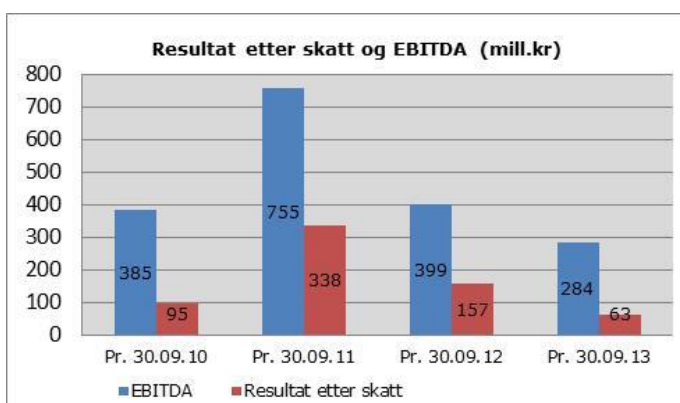
Definisjon av nøkkeltall på siste side.



Resultatutviklingen i konsernet er i vesentlig grad påvirket av pris og produksjonsvolum for vannkraft.

Samlet produksjonsvolum i vannkraft de tre første kvartalene i 2013 var 1 698 GWh, som er 237 GWh lavere enn tilsvarende periode i 2012. Gjennomsnittlig kraftpris (NO1) de tre første kvartalene i 2013 var 293 NOK/MWh, 89 NOK/MWh høyere enn for tilsvarende periode i 2012.

Samlede driftsinntekter pr. 30.09.13 på 503 millioner kroner er 106 millioner kroner lavere enn for tilsvarende periode i 2012. Korrigert for urealiserte verdiendringer på finansielle kontrakter (kraft og valuta) er driftsinntektene pr. 30.09.13 på 623 millioner kroner, 37 millioner kroner høyere enn for tilsvarende periode i 2012, og økningen forklares ved høyere kraftpriser som kompensert for mer enn effekten av lavere produksjonsvolum.



Konsernets resultat etter skatt var pr. 30.09.13 på 63 millioner kroner, som er 95 millioner kroner lavere enn tilsvarende periode i 2012. Den betydelige resultatnedgangen forklares i hovedsak ved verdiendring på finansielle kraftkontrakter og valutaterminkontrakter. Korrigert for urealiserte verdiendringer er resultatet etter skatt pr. 30.09.13 på 140 millioner kroner, 6 millioner kroner lavere enn tilsvarende periode i 2012. Konsernet har gjennom

sikringsaktiviteter oppnådd en høyere salgspris for vannkraft enn noterte markedspriser pr. 30.09, både i 2013 og 2012. Konsernets sikrings salg av kraftproduksjonen har gitt gode resultater de siste årene.

Driftskostnader (lønn og personalkostnader og andre driftskostnader) pr. KWh er 0,8 øre høyere pr. 30.09.13 enn tilsvarende periode forrige år, og økningen forklares ved lavere produksjonsvolum. Disse driftskostnadene for konsernet så langt i år, er lavere enn for samme periode i fjor.

Konsernet hadde de tre første kvartalene i 2013 en positiv kontantstrøm fra drift på 245 millioner, som er 152 millioner kroner høyere enn tilsvarende periode i 2012. Den betydelige økningen i kontantstrøm fra drift forklares i hovedsak ved bedret resultat fra underliggende drift, redusert arbeidskapital og lavere betalte skatter.

Netto finansposter pr. 30.09.13 er 28 millioner kroner bedre enn tilsvarende periode i 2012. Den betydelige resultatforbedringen forklares i hovedsak ved realisert valutagevinst i 2013 og negativ verdiendring på renteswaptaler i 2012.

Estimert skattekostnad pr. 30.09.13 på 138 millioner kroner er 4 millioner kroner høyere enn for tilsvarende periode for 2012. I forhold til samme periode foregående år er estimert inntektsskatt pr. 30.09.13 redusert med 26 millioner kroner som følge av redusert resultat, mens estimert skatt på grunnrenteinntekt er økt med 30 millioner kroner som følge av høyere kraftpriser.

Konsernets total kapital er pr. 30.09.13 på 4 475 millioner kroner, en økning fra årsskiftet (31.12.12) på 24 millioner kroner. Anleggsmidler er økt med 48 millioner kroner hovedsakelig som følge av investering i varige driftsmidler, mens omløpsmidler er redusert med 24 millioner kroner som følge av lavere fordringer og finansielle plasseringer.

Konsernets egen kapital pr. 30.09.12 på 2 278 millioner kroner gir en egen kapitalandel på 48 %, i forhold til 51 % ved årsskiftet (31.12.12).

Sykefraværet de tre første kvartalene i 2013 var 3,9 %, mot 2,3 % for samme periode foregående år.

I henhold til konsernets strategi og satsningsområder er det definert følgende driftssegmenter:

- **Vannkraft – krafthandel** som omfatter forvaltning av konsernets samlede produksjonsportefølje fra egne og deleide kraftverk, med fysisk og finansiell krafthandel via den nordiske el-børsen Nord Pool og Nasdaq OMX. I tillegg drives det også noe tradingvirksomhet innenfor definerte rammer, samt salg av opprinnelsesgarantier. Inntektene fra salg av kraft er i Euro, og valutaterminkontrakter benyttes innenfor definerte rammer for sikring av fremtidig kontantstrøm i norske kroner. Virksomhetsområdet leverer også tjenester knyttet til anmelding og avregning til driftssegmentet Vannkraft - produksjon.
- **Vannkraft – produksjon** som omfatter konsernets 5 datterselskaper som produserer vannkraft i 9 heleide og 10 deleide kraftverk. Produksjonsselskapenes kraftproduksjon selges løpende til driftssegmentet Vannkraft – krafthandel til notert markedspris.
- **Fjernvarme** som omfatter konsernets fjernvarmesatsing gjennom datterselskapet Akershus Energi Varme AS (100 %). Virksomheten omfatter produksjon og salg av fjernvarme og fjernkjøling som leveres til næringsvirksomhet og boligselskaper.

I tillegg kommer driftssegmentet øvrig som består av morselskapet Akershus Energi AS. I dette selskapet ligger det i tillegg til rene morselskap-/konsernfunksjoner også en del fellesfunksjoner for konsernet som videre belastes de respektive konsernselskapene.

Styret vurderer konsernets finansielle stilling og finansielle evne til å håndtere konsernets samlede risiko som god. Konsernet har igangsatt ulike tiltak for å være mest mulig forberedt mot en forventet periode i årene fremover med vesentlig lavere kraftpriser. Disse tiltak er omtalt i halvårsrapport, og det jobbes aktivt videre med å gjennomføre disse tiltakene, spesielt med henblikk på effektivisering og kostnadstiltak for årene fremover.

Konsernet har en samlet investerings- og vedlikeholdsportefølje for perioden 2014 – 2020 på ca. 1 200 mill. kr av prosjekter som forventes gjennomført. Dette er i all hovedsak forventede investeringer- og vedlikehold innenfor vannkraftsegmentet. Konsernet vil i all hovedsak foreta sin finansiering i obligasjonsmarkedet fremover.

**Rånåsfoss, 29. oktober 2013**

**Styret i Akershus Energi AS**

**Resultat - Akershus Energi Konsern**

<b>Beløp i millioner kroner</b>	<b>Pr. 30.09 2013</b>	<b>Pr. 30.09 2012</b>	<b>Året 2012</b>
Salgsinntekter	623	586	830
Urealisert verdiendring finansielle kontrakter	-120	23	29
<b>Driftsinntekter</b>	<b>503</b>	<b>609</b>	<b>859</b>
Energi- og overføringskostnader	-64	-45	-65
Lønn og personalkostnader	-62	-62	-88
Av- og nedskrivninger	-83	-80	-134
Verdiendringer og andre (tap)/gevinster netto	9	3	-4
Andre driftskostnader	-102	-105	-151
<b>Driftsresultat</b>	<b>201</b>	<b>320</b>	<b>417</b>
Andel resultat tilknyttede selskap	-1	-1	-2
Finansinntekter	16	5	7
Finanskostnader	-16	-33	-48
<b>Resultat før skattekostnad</b>	<b>200</b>	<b>291</b>	<b>374</b>
Skattekostnad	-137	-134	-197
<b>Resultat etter skattekostnad</b>	<b>63</b>	<b>157</b>	<b>177</b>
<b>Totalresultat</b>			
Resultat etter skattekostnad	63	157	177
Estimatavvik pensjoner	-21		44
<b>Totalresultat</b>	<b>42</b>	<b>157</b>	<b>221</b>

**Balanse - Akershus Energi Konsern**

<b>Beløp i millioner kroner</b>	<b>30.09.2013</b>	<b>30.09.2012</b>	<b>31.12.2012</b>
Immaterielle eiendeler	224	224	224
Varige driftsmidler	4 068	3 960	4 001
Finansielle anleggsmidler (inklusive derivater)	183	195	202
<b>Sum anleggsmidler</b>	<b>4 475</b>	<b>4 379</b>	<b>4 427</b>
Varelager og fordringer	63	61	98
Finansielle plasseringer og derivater	41	76	80
Kontanter og bankinnskudd	157	110	107
<b>Sum omløpsmidler</b>	<b>261</b>	<b>247</b>	<b>285</b>
<b>Sum eiendeler</b>	<b>4 736</b>	<b>4 626</b>	<b>4 712</b>
Egenkapital	2 257	2 306	2 385
Avsetning for forpliktelser (inklusive derivater)	1 099	1 094	1 078
Langsiktig gjeld	1 001	918	890
Kortsiktig gjeld (inklusive derivater)	379	308	359
<b>Sum gjeld og egenkapital</b>	<b>4 736</b>	<b>4 626</b>	<b>4 712</b>

**Kontantstrømpoppstilling**

Beløp i millioner kroner	Pr. 30.09 2013	Pr. 30.09 2012	Året 2012
Resultat før skatt	200	291	374
Av- og nedskrivninger	83	80	134
Verdiendringer uten kontantstrømseffekt	109	-27	-26
Endring arbeidskapital	49	-5	-22
Betalte renter	-31	-21	-30
Betalte skatter	-184	-255	-251
Andre poster	19	30	51
<b>Kontantstrøm fra driftsaktiviteter</b>	<b>245</b>	<b>93</b>	<b>230</b>
Investering i virksomhet og anleggsmidler	-149	-229	-325
Investering i tilknyttede selskap og andeler		-5	-15
Netto endring finansielle omløpsmidler	6	2	3
Mottatt renter og utbytte	2	3	4
<b>Kontantstrøm fra investeringsaktiviteter</b>	<b>-141</b>	<b>-229</b>	<b>-333</b>
Opptak av ny gjeld	300	350	499
Nedbetaling av gjeld	-184	-29	-214
Utbytte og kapitaltransaksjoner	-170	-170	-170
<b>Kontantstrøm fra finansieringsaktiviteter</b>	<b>-54</b>	<b>151</b>	<b>115</b>
<b>Netto kontantstrøm i perioden</b>	<b>50</b>	<b>15</b>	<b>12</b>
Likvidbeholdning ved periodens begynnelse	107	95	95
Likvidbeholdning ved periodens slutt	157	110	107

**Spesifikasjon - driftssegmenter**

Beløp i millioner kroner	Vannkraft produksjon	Vannkraft krafthandel	Fjernvarme	Øvrig/ eliminering	IFRS- effekter	Konsern
<b>30.09.2013:</b>						
Driftsinntekter, eksterne	11	539	73	-	-120	503
Driftsinntekter, andre segment	475	8	-	-483	-	-
Driftsresultat	313	45	1	-26	-132	201
Investeringer	138	-	11	1		150
<b>30.09.2012:</b>						
Driftsinntekter, eksterne	13	518	54	-	24	609
Driftsinntekter, andre segment	384	8	-	-392	-	-
Driftsresultat	228	125	-14	-24	5	320
Investeringer	194	-	35	-	-	229
<b>31.12.2012:</b>						
Driftsinntekter, eksterne	18	724	88	-	29	859
Driftsinntekter, andre segment	558	11	-	-569	-	-
Driftsresultat	341	151	-37	-36	-2	417
Investeringer	248	-	76	1	-	325

**Definisjon nøkkeltall:**

- **Driftskostnader (øre/KWH):**  
Lønn og personalkost + andre driftskostnader/produksjonsvolum
- **EBITDA-margin (%):**  
EBITDA / Driftsinntekter
- **Rentedekningsgrad:**  
Resultat før skatt + rentekostnader / rentekostnader
- **Egenkapitalrentabilitet (%):**  
Årets resultat etter skatt / gjennomsnittlig egenkapital
- **Avkastning på engasjert kapital:**  
Årets resultat før skatt korrigert for urealiserte verdiendringer/egenkapital korrigert for urealiserte verdiendringer + rentebærende gjeld

**Akershus Energi AS**

Pausvegen 6  
1927 Rånåsfoss

Telefon: +47 63 82 33 00

[www.akershusenergi.no](http://www.akershusenergi.no)

